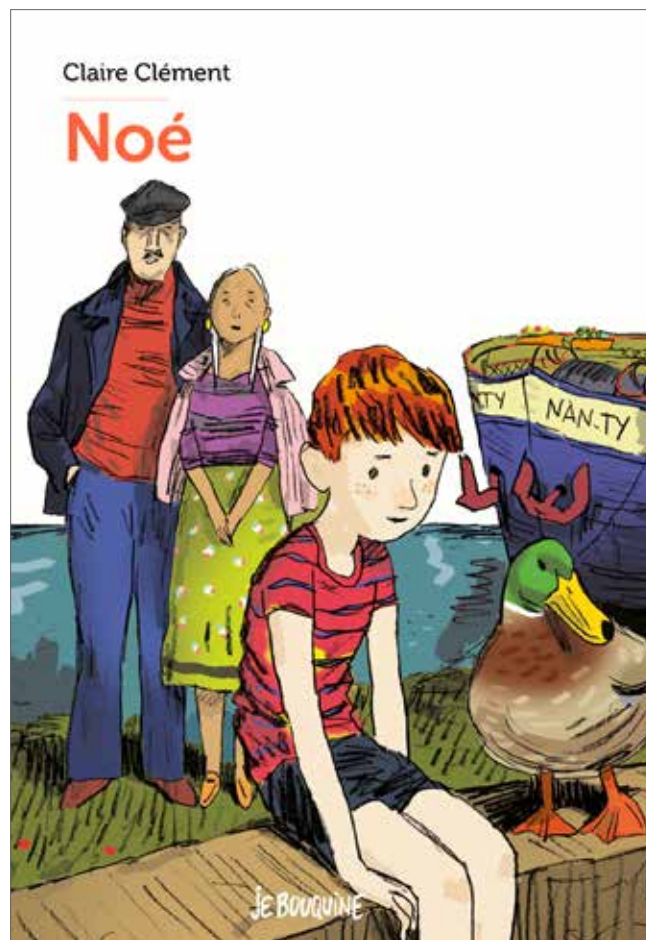


# FICHE *d'accompagnement* PÉDAGOGIQUE

Séquence de littérature - cycle 3 - CM2

## NOÉ

*Un roman écrit par Claire Clément*  
*Collection Je bouquine*



## À propos de l'auteure, Claire Clément

Née à Paris, Claire Clément fait partie d'une grande fratrie : cinq enfants ! Sa mère est bibliothécaire et son père artisan. Claire Clément grandit entourée de livres et elle adore lire. Se coucher tôt le soir est difficile, car son père a un grand talent pour raconter les histoires. Quand il raconte, les scènes prennent vie, ce qui aura sûrement une grande influence sur le destin d'écrivain de Claire Clément. Dès 10 ans, elle se met à écrire des histoires pour prolonger l'univers des livres qu'elle a aimés.

Aujourd'hui, Claire habite la région parisienne et, comme Noé et ses grands-parents, elle vit sur une péniche avec ses quatre enfants. Depuis 1989, elle écrit pour la jeunesse. Sa première histoire, parue dans le magazine *Les Belles Histoires* (Bayard Presse), a pour titre *La Fille qui ne voulait pas se marier*. Depuis, Claire Clément a publié près d'une centaine d'histoires chez différents éditeurs, dont *Noé*, en 2008 chez Bayard.

## Noé, un roman d'éducation

Pour évoquer le personnage de Noé, le jeune garçon du roman éponyme, on pourrait commencer par citer Albert Einstein : « La vie, c'est comme une bicyclette, il faut avancer pour ne pas perdre l'équilibre ». Et pour Noé, les choses commencent bien mal dès les premières lignes du roman : sa mère, Marie, meurt dans un tragique accident de voiture et Noé va vivre avec ses grands-parents paternels sur une péniche. Il perd alors brutalement ses repères affectifs et se retrouve doublement orphelin, car il ne connaît pas son père, parti lorsqu'il avait deux ans.

La quatrième de couverture donne d'emblée le ton avec l'intervention de Noé, qui s'adresse ainsi au jeune lecteur : « *Je suis d'accord, c'est triste. Mais c'est mon histoire. Est-ce que je devrais vous mentir pour vous empêcher de pleurer ?* » Noé est un roman qui résonne en chacun des lecteurs : que faire quand on perd ceux qu'on aime le plus au monde ? Comment survivre à cela ?

*Noé*, en tant que récit, se distingue par ces trois fonctions :

→ **Un roman d'éducation** qui déroule, durant quelques mois, l'apprentissage par un jeune enfant de la mort et l'acceptation du deuil. Noé, grâce à l'amour de ses grands-parents, mais aussi de Freddy, le capitaine du *Bon Vent* et de Gaëlle, dont il tombe amoureux, va peu à peu accepter la mort de sa mère et s'ouvrir à l'amour d'un père qui lui a été ôté très jeune. Noé est avant tout centré sur l'espoir et la capacité de résilience des enfants qui, s'ils sont accompagnés avec amour, sont capables de résister à bien des épreuves.

→ **Un roman sur la vie quotidienne des marinières**, un monde souvent mal connu des adultes comme des enfants. Les termes techniques sont expliqués avec clarté par l'auteure et nombre d'anecdotes rendent le roman vivant et agréable à lire.

→ Un roman qui présente plusieurs **enjeux et énigmes** d'importances différentes, mais indissociablement liés : Noé va-t-il résister à la mort de sa mère et s'habituer à cette nouvelle vie ? Pourquoi sa mère a-t-elle fait de son père un  $3 \times 1 = 0$  ? Homère, le canard aquaphobe est-il vraiment « tout un poème »<sup>1</sup> ?

1. p. 33.

Pour cela, les personnages entourant Noé prennent toute leur importance. Les grands-parents de Noé, qui dirigent le *Nan-Ty*, lui donnent de l'amour et lui apprennent le métier de marinier avec patience. Freddy, le capitaine du *Bon Vent*, lui fait découvrir la guitare et le pouvoir que cela exerce sur les jeunes filles : quand Noé embarque avec lui, il découvre une vie plus bohème, moins organisée matériellement, mais tout aussi passionnante. Quant à Gaëlle, elle évoque irrésistiblement la petite Martine du film *Le Grand Chemin*<sup>2</sup> de Jean-Loup Hubert.

Délurée, espiègle, des taches de rousseur et une tête qui s'illumine comme « une citrouille d'Halloween<sup>3</sup> », elle conquiert Noé par sa bonne humeur et se révèle pleine de sensibilité et de tact lorsque Noé se retrouve au cœur de la tempête.

Noé est un roman construit comme un voyage au fil de l'eau, au sens littéral comme métaphorique. Noé, petit garçon choyé, mais vivant une relation fusionnelle avec sa mère, va, durant son voyage au gré des villes et des chargements, apprendre à se reconstruire, à grandir, à prendre des risques. Il recevra l'amour de beaucoup d'autres personnes et découvrira l'une des premières réalités qui conduisent vers l'âge adulte : pour grandir, il faut accepter que ses parents ne soient pas parfaits, mais que leur amour est inaltérable.

### Lien avec les programmes

La séquence proposée est destinée aux élèves de cycle 3, plus particulièrement aux élèves de CM2. L'entrée dans le livre est déstabilisante puisqu'il commence par la mort de la mère du jeune Noé, héros de l'histoire. Toutefois, l'horreur de la situation subit une ellipse à la fin du premier chapitre. Un blanc se fait, et l'on retrouve Noé dans le deuxième chapitre, s'adressant au jeune lecteur pour lui confirmer sa peine et insister sur la notion de **vérité**, une notion qui sera à débattre en groupe classe. **Le deuil** qui emplit la vie de Noé va progressivement céder la place — tout en douceur — à la nécessité de vivre tout en conservant le souvenir de l'être aimé.

**Voyager en péniche** est aussi pour l'occasion pour le jeune lecteur d'accompagner Noé dans l'apprentissage d'un mode de vie connu de peu de gens. Le vocabulaire et les gestes techniques — simplement et clairement expliqués — permettent de découvrir un monde passionnant.

→ « La littérature est également une part essentielle de l'enseignement du français : elle développe l'imagination, enrichit la connaissance du monde et participe à la construction de soi. Elle est donnée à lire et à entendre ; elle nourrit les pratiques d'écriture. Au cycle 3, l'accent est mis sur l'appropriation du texte littéraire par l'élève, en lien avec son expérience, ses lectures, ses connaissances<sup>3</sup> (...) ».

→ « Participer à des échanges dans des situations diverses<sup>4</sup>. »

→ « Se déplacer de ville en ville, en France, en Europe et dans le monde<sup>5</sup> »

2. *Le Grand Chemin*, Jean-Loup Hubert, 104 minutes, 1987.

3. p. 107.

4. [http://cache.media.eduscol.education.fr/file/programmes\\_2018/20/2/Cycle\\_3\\_programme\\_consolide\\_1038202.pdf](http://cache.media.eduscol.education.fr/file/programmes_2018/20/2/Cycle_3_programme_consolide_1038202.pdf), p. 9..

5. *Ibid.*

## Enjeux de l'unité d'apprentissage proposée

Les six séances de travail proposées s'appuient particulièrement sur ces différentes compétences :

- **Lire, comprendre et interpréter un roman** en fondant l'interprétation sur quelques outils d'analyse simples.
- Situer un récit littéraire dans son contexte historique et **culturel**.
- **Lire une œuvre complète** et rendre compte oralement et par écrit de sa lecture, par le biais, notamment, du **carnet de lecteur** de l'élève.

## Modalités de travail proposées

*Noé* se présente sous la forme d'un roman divisé en vingt chapitres de cinq à dix pages ayant pour thème principal l'apprentissage par un enfant de la plus dure épreuve qui puisse lui être imposée : la mort d'un parent. Noé rencontre par ailleurs d'autres difficultés : sa mère semble être sa seule famille proche, son père est parti quand il était un petit enfant et ses grands-parents paternels ne semblent guère être sollicités par Marie, la maman disparue dans un accident de voiture. La vie des mariniers, leur habitat, leur travail constituent le deuxième axe de travail.

Les six séances se dérouleront sur un temps compris entre une demi-heure à deux heures environ et se dérouleront idéalement sur une période scolaire de six semaines. Les séances les plus longues peuvent être fractionnées.

- L'objectif est d'amener chaque élève de la classe à lire et à comprendre cet ouvrage. Pour cela, un contrat de lecture autonome sera mis en place. Les élèves auront des temps de lecture à la maison ainsi qu'en classe. L'enseignant offrira aussi des moments de lecture aux élèves afin de soulager le travail de lecture des élèves les plus en difficulté et d'aider à entrer dans l'histoire.
- Les épreuves que rencontre Noé, ses difficultés, mais aussi ses choix, les choix des personnages l'entourant pourront faire l'objet de débats préalables à des productions courtes. La lecture à voix haute faite par l'enseignant permettra d'engager une discussion ou un débat entre élèves et favorisera le développement de leur pensée critique.
- Ce travail pourra être suivi d'activités de production d'écrit par l'entremise du carnet de lecteur.

## DÉROULÉ DÉTAILLÉ DE LA SÉQUENCE

### SÉANCE 1 - DÉCOUVERTE ET HYPOTHÈSES À PARTIR DE LA PREMIÈRE DE COUVERTURE 30 minutes

#### *Objectifs de la séance*

- Analyser les différents composants de la première de couverture pour créer un horizon d'attente.
- Prendre part à un dialogue : prendre la parole devant les autres, écouter autrui, formuler et justifier un point de vue.

#### *Déclinaison de la séance*

1. Affichage et observation collective de la couverture : repérage (titre, auteur, illustrateur, édition).
2. Observation individuelle de la couverture et écriture de questions (illustration).
3. Description collective.
4. Mise en commun des questions et des hypothèses.
5. Phase d'écriture.

#### **Phase 1**

##### *Orale*

Afficher ou projeter la première de couverture. Faire repérer rapidement les éléments d'identification du livre : auteur, titre, illustrateur, édition. Faire rappeler au besoin le rôle de chacun.

#### **Phase 2**

##### *Écrite*

Les élèves observent silencieusement l'illustration puis notent sur leur carnet de lecteur trois questions (au moins) qu'ils se posent sur cette couverture.

#### **Phase 3**

##### *Orale collective*

Description et analyse de l'image. Faire décrire minutieusement la couverture : les différents plans, la composition et l'usage des couleurs. Utiliser un vocabulaire précis et adapté. Insister sur l'utilisation d'adverbes de lieu pour situer les éléments les uns par rapport aux autres.

#### *Éléments d'analyse à usage de l'enseignant*

L'illustration de Frédéric Rébena repose sur un fond blanc neutre. Le nom de l'auteure, Claire Clément, le titre et l'édition se détachent et sont mis en valeur par les couleurs et les graphies variées.

L'illustration se compose de deux plans. Au premier, Noé est assis, ses jambes pendent dans le vide, son canard Homère est à côté de lui. Noé est vêtu simplement. Il est pâle, a des cheveux châtain roux et des tâches de son, il regarde devant lui l'air quelque peu perdu dans ses pensées, a un léger sourire, mais ses sourcils et son regard sont tristes. Homère est un canard dodu que rien ne distingue des autres canards. Il regarde dans la même direction que Noé.

Au second plan, deux personnages posent l'un à côté de l'autre sur de l'herbe, suffisamment proches pour qu'on les imagine comme un couple. L'homme et la femme sont vêtus simplement : une casquette et une veste pour l'homme, une jupe, un haut et une veste pour la femme. Cette dernière a les cheveux blancs tressés comme une Indienne, sa peau est

mate. L'homme est plus passe-partout. Tous deux observent le lecteur. À côté d'eux, la péniche tronquée. On distingue son nom, le *Nan-Ty*.

#### Phase 4

##### Orale

Mise en commun des questions et des hypothèses. Lister les questions au tableau ou sur le TNI. L'illustration ne présente pas de difficultés. Il n'est pas évident que les élèves trouvent le rapport qui existe entre le garçon et les adultes et ce que vient faire le canard dans l'histoire. Toutefois, ils pourront émettre plusieurs hypothèses, en relation avec leur vécu ou leurs connaissances :

- Le garçon et les adultes sont une famille. La dame n'est peut-être pas la mère du garçon, car elle ressemble à une Indienne.
- Ils vivent au bord de l'eau (bateau) et travaillent ou voyagent avec le bateau.
- Noé est celui qui avait une arche. Le garçon va recueillir des animaux. Le bateau sert de refuge aux animaux. Cette famille œuvre pour la protection des animaux.

Ces hypothèses et toutes celles qui émaneront des élèves seront valorisées par l'enseignant. À l'issue de cette première analyse, il est probable que les interprétations seront très différentes les unes des autres.

#### Phase 5

##### Écrite

Dans le carnet de lecteur, faire rédiger, à l'aide d'un court écrit de quelques lignes, l'hypothèse de lecture qu'ils auront adoptée.

**Consigne :** En t'appuyant que ce qui a été dit, de quoi, selon toi, parle ce livre ?

## SÉANCE 2 - ENTRER DANS L'HISTOIRE

2 heures

### Objectifs de la séance

- Écouter un récit.
- Lecture des chapitres 1 et 2 (pp. 7 – 23) : mort/départ pour le Nan-Ty.
- Répondre à des questions de compréhension simple.
- Prendre part à un dialogue : prendre la parole devant les autres, écouter autrui, formuler et justifier un point de vue.
- S'approprier l'histoire en dessinant une des scènes.

### Déclinaison de la séance

1. Lecture des deux premiers chapitres par l'enseignant, observation du dessin p. 4.
2. Compréhension collective du texte.
3. Recenser à l'écrit les différents moments conduisant à l'annonce de l'évènement « c'est arrivé, p. 7 ».
4. Activité graphique : dessiner une des scènes du texte.

#### Phase 1

**Consigne :** Vous allez observer le dessin p.4 puis je vous lirai les deux premiers chapitres du livre. Observation silencieuse du dessin p. 4, puis lecture par l'enseignant des deux premiers chapitres (deuil/départ) de la page 7 à la page 23 (« Sauf que ce n'était pas le cas. »). Cette lecture par l'adulte a deux objectifs : amorcer une dynamique de lecture par une lecture expressive de l'adulte tout en aménageant des temps de réaction collectifs à l'annonce de ce qui va arriver au jeune garçon.

## Phase 2

### Orale et écrite

Une fois la lecture achevée, vérifier la bonne compréhension de la lecture par quelques questions suivant l'ordre chronologique du texte.

Cette vérification peut se faire sous une forme ludique. Une vingtaine de questions (cf. annexe p.20) seront à imprimer en autant d'exemplaires qu'il y a de binômes en classe. Ces feuilles de questions seront à découper en questions individuelles puis réunies et mélangées dans un petit récipient, un par binôme.

Chaque binôme procède ainsi à tour de rôle : un élève pioche une question et la pose à son partenaire. L'autre élève répond par écrit à la question posée en indiquant :

- le numéro de la question,
- la réponse (courte),
- la page où la réponse figure.

Ceci fait, les rôles s'inversent et ainsi de suite.

Quand chaque binôme a épuisé les questions et complété les feuilles réponses, l'enseignant les relève. Cette feuille pourra servir d'évaluation de compréhension si l'enseignant le souhaite. Une vingtaine de questions a été prévue, mais selon les capacités des élèves, il pourra en être donné moins. Afin de différencier le travail en fonction des capacités des élèves, il est possible de poser la question ou bien de poser la question et de donner la page sur laquelle se trouve la réponse.

## Phase 3

### Orale collective

Une fois ce travail de compréhension effectué, demander aux élèves de reprendre leur livre.

**Consigne :** Dans le premier chapitre, nous allons relever tout ce qui montre que Noé s'inquiète de plus en plus, car quelque chose ne va pas. Dans un tableau à trois colonnes, nous allons noter dans la première colonne ce qui se passe, dans la deuxième les sentiments de Noé et dans la troisième les explications qu'il tente d'apporter.

Au TNI ou au tableau, lister les recherches des élèves.

<i>Ce qui se passe</i>	<i>Sentiments de Noé</i>	<i>Explications</i>
ma mère n'était pas là (p. 7)		il y a du monde en caisse ? (p. 8) / elle n'est jamais en retard (p. 8)
garderie (p. 8)	j'avais le cœur gros (p. 8) / horreur de la garderie	
directrice et portable (p. 8)	il va obliger sa mère à en acheter un (p. 9)	elle n'a pas de portable
garderie qui ferme	Là, je me suis senti mal (p. 9)	
directrice qui l'emmène chez elle (p. 9)	j'aurais dû deviner qu'il se passait quelque chose (p. 9)	trop gentille (p. 9)
yeux noirs de Grand-pa	il ne comprend pas (p. 10)	
grands-parents là (p. 11)	s'ils sont là, ce n'est pas pour rien (p. 11)	sa maman est morte

Cette phase permet de mieux comprendre comment, avec simplicité, l'angoisse monte peu à peu chez Noé qui peine à comprendre ce qui arrive et qui est tout simplement insupportable à entendre. Le chapitre se clôturant sur ces mots terribles est une façon pudique de laisser les enfants imaginer ce qui s'est passé ensuite pour le jeune garçon.

#### **Phase 4**

##### **Activité graphique/travail individuel**

**Consigne :** Noé traverse différentes situations durant ces deux chapitres. Nous allons en donner quelques exemples ensemble au tableau. Reprendre des événements repérés lors de la phase 3, par exemple :

- Noé attend à la garderie/chez la directrice.
- Noé est furieux contre sa mère qui est en retard.
- Noé est heureux de voir ses grands-parents.
- Noé comprend que quelque chose ne va pas, il a peur.
- Noé entend la nouvelle de la mort de sa maman.

**Consigne :** Choisissez la situation qui vous a le plus marqué et dessinez-la sur votre carnet de lecteur. Si vous avez besoin d'aide, vous pouvez choisir une des situations notées au tableau ou en trouver une autre. Pensez à donner un titre à votre dessin.

Durant la semaine, avant de passer à la séance suivante, les feuilles de jeu/compréhension seront corrigées et rendues aux élèves.

### **SÉANCE 3 - L'APPRENTISSAGE D'UN NOUVEAU MONDE**

**1 h 30 min**

#### **Objectifs de la séance**

- Écouter un récit.
- Lire les chapitres 3 à 5 (pp. 25 – 57) : une nouvelle vie et Homère/je conduis!/des moments de joie et de tristesse.
- Répondre à des questions de compréhension simple.
- Prendre part à un dialogue : prendre la parole devant les autres, écouter autrui, formuler et justifier un point de vue.
- En géographie, repérer les principales étapes du voyage.
- Communiquer avec autrui : écrire une lettre.

#### **Déclinaison de la séance**

1. Faire le point sur la lecture précédente et découverte des trois chapitres suivants, vérification de la bonne compréhension.
2. En géographie : découvrir la première étape du voyage de Noé (Conflans/écluse de Méricourt/Rouen)
3. Situation d'écriture : écrire une lettre.

#### **Phase 1**

##### **Orale, écrite**

- Avant de commencer la lecture des nouveaux chapitres, demander à quelques élèves de raconter ce qu'ils ont retenu de la précédente lecture. Puis demander aux élèves de résumer en quelques lignes ce qui a été dit oralement dans leur carnet de lecteur.
- Lecture des chapitres 3 à 5 (pp. 25 – 57) en deux temps :
  - lecture des chapitres 3 et 4 par l'enseignant. La lecture faite, prendre le temps de faire



résumer collectivement, chapitre par chapitre, en faisant relever les personnages, les lieux et les principaux événements. Noter sur un coin du tableau ou sur une feuille de papier affiche les lieux nommés et le vocabulaire lié au monde des marinières.

- lecture du chapitre 5 en autonomie (de « L'odeur du pain grillé [...] » à « J'ai commencé une lettre. » p. 54)

Une fois la séance achevée, les élèves pourront lire en autonomie la fin du chapitre 5 (pp. 54 – 57). Cette lecture, selon ce que décide l'enseignant en fonction des besoins de sa classe, pourra se faire sur un temps de classe ou en dehors.

## Phase 2

### Orale/en binôme

La séance se déroulera si possible en salle informatique, les élèves seront répartis en binômes.

**Consigne :** Vous allez vous rendre sur cette adresse (la noter au fur et à mesure au tableau) : <http://www.vnf.fr/calculitinerairefluvial/app/Main.html>

Puis vous allez compléter l'itinéraire que suit Noé, de Conflans Saint-Honorine port (le noter au tableau) en passant par l'écluse d'Andrésy (le noter), l'écluse de Méricourt pour vous rendre à Rouen port (le noter).

Vous avez un onglet dans lequel les écluses d'Andrésy et de Méricourt figurent (les noter).

Une fois l'itinéraire lancé, recueillir leurs impressions. Éventuellement, faire comparer avec le même trajet en voiture ou en train. Le trajet est plus long, 11 heures pour un trajet de 176 km. Quatre écluses sont aussi à franchir.

**Consigne :** Selon vous, quels sont les avantages du transport en péniche ?

Recueillir leurs hypothèses au tableau. Par exemple :

- c'est moins polluant
- c'est plus silencieux
- on peut transporter une énorme quantité de matériaux
- il y a moins d'accidents que sur la route

Revenir ensuite sur le premier passage d'écluse qu'effectue Noé. Faire lire à un élève l'extrait suivant : « Vers la fin de la matinée (p. 36) [...] c'était beau et magique (p. 39) » et demander aux élèves de relever au fur et à mesure les termes techniques qui n'auraient pas déjà été notés.

On notera : *écluse, être avalant, feu de passage, le plat-bord, le bollard, le chemin de halage.*

Puis annoncer aux élèves que l'on va regarder un extrait vidéo et qu'ils devront noter les réponses et les connaissances que ce documentaire apporte (*C'est pas sorcier*, « Les canaux<sup>6</sup> »).

Cet extrait d'une douzaine de minutes<sup>7</sup> permettra aux élèves de valider leurs hypothèses quant à l'intérêt du transport de marchandises en péniche tout en donnant quelques repères historiques. La seconde partie de cet extrait explique l'intérêt des écluses et la manière de les franchir. Enfin, les termes importants — avec les arrêts sur image qui s'imposent — permettront d'identifier *le plat-bord d'une péniche, la marquise ou timonerie, l'écluse, être avalant ou montant, les bollards, le chemin de halage* ainsi que nombre d'informations sur la capacité de transport, la faible vitesse des péniches (une centaine de kilomètres maximum par jour), mais aussi les avantages d'être marinier ou batelier.

6. <https://www.youtube.com/watch?v=hMjV8mod5IU>, du début à 13min27 environ.

7. Quelques minutes supplémentaires permettront, si l'enseignant le souhaite, de voir l'intérieur d'une péniche aménagée pour une famille.

### Phase 3

[cette phase peut clore la séance si les élèves sont familiers de l'écriture épistolaire ou faire l'objet d'une séance indépendante s'ils ne le sont pas]

#### **Orale/écrite**

Si l'écriture de lettre a été travaillé auparavant avec les élèves, faire rappeler brièvement ce qui permet d'identifier une lettre :

- date/lieu
- formule de début, formule de fin, signature
- expéditeur
- destinataire
- message écrit à la première personne et généralement au passé composé
- adresse de l'expéditeur
- adresse du destinataire (enveloppe)

**Consigne :** Noé va écrire une lettre à Lila pour lui raconter ce qu'il a vécu depuis son arrivée sur le bateau. À vous d'imaginer ce qu'il va lui écrire.

Afin de ne pas mettre en difficulté certains élèves qui auront du mal à rassembler des idées ou qui ont du mal à passer à l'écrit, faire lister au TNI ou au tableau les différents événements dont Noé pourrait parler dans sa lettre.

#### **Propositions attendues :**

- Noé parle de ses grands-parents et d'Homère
- Il dit qu'il a conduit le bateau et passé des écluses
- Il parle de sa chambre toute petite
- Il lui demande des nouvelles (école, amis, maitresse)
- Il lui parle du *Nan-Ty* et de son voyage vers Rouen

Une fois le premier jet rédigé, l'activité d'écriture pourra se poursuivre sur plusieurs séances si nécessaire afin de produire le texte définitif.

## **SÉANCE 4 - LA VIE DE NOÉ SUR L'EAU, DE NOUVELLES EXPÉRIENCES**

**2 heures**

#### **Objectifs de la séance**

- Élaborer et répondre à des questions de compréhension simple.
- En classe : lire les chapitres 6 à 8 (pp. 59 – 88) : rencontre de l'*Amiral* et de Freddy/voyage sur la Zélande, trois jours avec Freddy/de nouvelles expérience sur le *Bon Vent*.
- En autonomie : lire les chapitres 9 – 10 (pp. 89 – 100) : Sur le *Bon Vent*/l'accident, Noé grandit.
- Prendre part à un dialogue : prendre la parole devant les autres, écouter autrui, formuler et justifier un point de vue.
- Préparer sa lecture : lire une dizaine de lignes en respectant la ponctuation et le ton.
- Faire des recherches sur Internet, élaborer un exposé en relation avec le sujet étudié.
- Lire en autonomie deux chapitres, les résumer et noter ses impressions personnelles.

#### **Déclinaison de la séance**

1. Faire le point sur la lecture précédente : fiche de lecture.
2. Découverte et lecture des chapitres 6, 7 et 8 : lecture offerte, autonome et expressive.
3. Vérification de la bonne compréhension : élaboration par les élèves de questions fermées.
4. Activité de recherche : préparation d'exposés.

5. Lecture autonome à la maison des chapitres 9 et 10 (pp. 89 – 100) avec prise de notes libres dans le carnet de lecteur (lecture de ces notes à la séance suivante).

### Phase 1

#### Individuelle/écrite/orale

Les élèves rappellent ce qui a été lu précédemment en répondant rapidement à des questions soit écrites au TNI ou au tableau, soit préparées sur une feuille de format A5 par l'enseignant.

Chapitres lus	<i>chapitres 3, 4, 5</i>
Quand ?	<i>premier et deuxième jour</i>
Lieux de séjour, lieux traversés	<i>la péniche Nan-Ty, Conflans, Andrésy, Méricourt vers Rouen</i>
Personnages rencontrés	<i>Grand-pa, Mamina, Homère, les mariniers</i>
Conditions de vie	<i>confortable</i>
Recopie un extrait que tu as aimé particulièrement	<i>(entre 4 et 5 lignes)</i>

Demander ensuite à quelques élèves de lire ce qu'ils ont écrit et de justifier leur choix. Les autres élèves peuvent apporter des précisions ou des remarques. Cette feuille est ensuite collée dans le carnet de lecteur.-

### Phase 2

#### Orale

Lecture des chapitres 6 à 8. Les chapitres 6 et 7 sont lus par l'enseignant puis le chapitre 8 est préparé silencieusement par les élèves durant une dizaine de minutes.

Faire lire une dizaine de lignes par élève, une fois le temps de préparation achevé. La lecture expressive étant une activité qui se pratique tout au long de l'année, il conviendra que les critères de lecture aient déjà été établis, par exemple :

- la fluidité de la lecture
- le respect de la ponctuation
- le ton employé durant la lecture

Le dernier chapitre est ensuite lu en autonomie par tous les élèves.

**Consigne :** Ces chapitres sont importants, car Noé fait plusieurs expériences très enrichissantes. Lesquelles ?

#### Réponses attendues :

- *Il conduit la péniche*
- *Il assiste à un chargement*
- *Il rencontre Freddy et va apprendre la guitare*
- *Il apprend des nœuds*
- *Il apprend qu'on peut trouver des crocodiles dans la Seine*
- *Il voyage sur la Zélande*
- *Il devient ami avec Homère*
- *Il va vivre sur le bateau de Freddy*
- *Il devient ami avec Freddy*

Lister ces réponses et observer les verbes : Noé est devenu un personnage d'action qui s'inscrit dans une vie active : **il agit, apprend et interagit** avec les autres. Pour autant, il n'oublie pas sa mère.

**Consigne :** Noé fait petit à petit son deuil. Avec le texte, relevez les étapes qui montrent son évolution.

- p. 61 : coup de blues, pull rouge.
- p. 70 : il passe la meilleure soirée depuis que sa mère a disparu.
- p. 78 : Noé aimerait que sa mère soit là, mais il réalise plusieurs choses sur l'attitude étrange de sa mère avec ses beaux-parents, les voyages.
- p. 86 : Noé se souvient d'une anecdote sur le comportement très rancunier de sa mère, il explique à Freddy le  $3 \times 1 = 0$ .

### Phase 3

#### Orale/écrite

**Consigne :** Vous allez maintenant tous écrire dans votre carnet de lecteur trois affirmations qui auront pour réponse «Vrai» ou «Faux». Vous utiliserez pour cela les chapitres 6 à 8 de votre livre, une affirmation par chapitre.

### Chapitre 6

Le chargement reçu par le <i>Nan-Ty</i> est du gravier.	<i>Faux (p. 60)</i>
Grand-pa souhaite que Noé conduise le bateau.	<i>Vrai (p. 61)</i>
Homère reconforte Noé quand il est triste.	<i>Vrai (p. 62)</i>
Mamina prépare un fondant au chocolat.	<i>Faux (p. 63)</i>
Noé et ses grands-parents dînent avec des amis.	<i>Vrai (p. 64)</i>
L'animal étrange rencontré par l' <i>Amiral</i> est un serpent de mer.	<i>Faux (p. 65)</i>
Noé a envie d'apprendre la guitare.	<i>Vrai (p. 69)</i>
Noé explique à sa maman qu'il a passé une belle soirée.	<i>Vrai (p. 70)</i>

Lorsque les élèves ont fini de rédiger leurs trois affirmations, ils posent chacun une question au voisin — à la manière d'un furet — et doivent essayer de faire l'enchaînement des affirmations/réponses sans qu'il y ait aucune erreur. Si un élève se trompe, il cherche la correction dans le livre avec l'aide du maître si nécessaire.

### Phase 4

#### Individuelle/écrite

Les chapitres 9 et 10 (p. 89 – 100) seront ensuite lus en autonomie par l'élève, à la maison. Au fur et à mesure de sa lecture ou à la fin de sa lecture, selon sa préférence, l'élève prendra quelques notes personnelles sur sa lecture comprenant :

- un court résumé de ce qui a été lu
- ses impressions personnelles

### Phase 5 (en prolongement de la séance)

#### Collective/par groupe ou individuelle

Après cette séance, différentes ressources collectées sur Internet pourront être mises en réseau par le maître pour compléter les connaissances sur le monde des bateliers. Les documents écrits sont rares, souvent datés ou peu adaptés aux enfants, Internet sera donc la source privilégiée.

Ces recherches pourront se faire en informatique, sur un temps de classe ou par l'enfant personnellement. Une visite au musée de la Batellerie à Conflans-Sainte-Honorine pourra aussi être organisée si cela est possible. Il est aussi possible que certains élèves aient envie de construire un exposé et fassent des recherches personnelles.

### **Quelques thèmes proposés à titre d'exemples**

- L'histoire de la batellerie
- 24 heures dans la vie d'un batelier
- Les différentes sortes de péniches
- Batellerie et écologie

### **Quelques pistes de recherche sur Internet**

- <https://www.pnich.com/patri.htm>
- <http://batellerie59.free.fr/index.htm>
- <https://www.pnich.com/histoire-navigation-fluviale-peniche-toueur-transport-de-voyageurs.html>
- <https://fr.wikipedia.org/wiki/Péniche>
- <https://fr.wikipedia.org/wiki/Batelier>
- [http://www.bassindelaseine.vnf.fr/IMG/pdf/Petit\\_lexique\\_VNF\\_2014\\_BD.pdf](http://www.bassindelaseine.vnf.fr/IMG/pdf/Petit_lexique_VNF_2014_BD.pdf)
- Une vidéo très intéressante sur le quotidien des bateliers tant sur le plan professionnel que familial : <https://www.youtube.com/watch?v=dIns-oLAXu0>
- *C'est pas sorcier*, « les canaux », <https://www.youtube.com/watch?v=hMjV8mod5lU>

## **SÉANCE 5 - L'ARRIVÉE DE GAËLLE**

### **2 heures**

#### **Objectifs de la séance**

- Écouter un récit.
- Lire les chapitres 11 à 15 (pp. 101 – 135) : Gaëlle/amitié/première dispute/Noé pense à sa mère/colère de Noé
- Élaborer et répondre à des questions de compréhension simple.
- Prendre part à un dialogue : prendre la parole devant les autres, écouter autrui, formuler et justifier un point de vue.
- S'approprier l'histoire en dessinant une des scènes.

#### **Déclinaison de la séance**

1. Rappel des précédents chapitres et lecture des résumés et des impressions personnelles résumant les chapitres 9 et 10.
2. Lecture des chapitres 11 à 15 : lecture offerte, en autonomie et expressive. .
3. Dans le carnet de lecteur : dessiner une scène illustrant la rencontre de Gaëlle et Noé et recopier l'extrait lui correspondant.
4. Revenir sur la quatrième de couverture et compléter ce que l'on sait désormais sur les personnages (à l'oral et à l'écrit pour étoffer le résumé de la 4<sup>e</sup> en ajoutant les détails que l'on a appris depuis).

### **Phase 1**

#### **Orale/collective**

Avant de commencer la lecture des nouveaux chapitres, demander à quelques élèves de raconter ce qu'ils ont retenu de la précédente lecture. Les élèves souhaitant lire leurs résumés des chapitres 9 et 10 ainsi que leurs impressions personnelles prennent la parole. Les autres élèves sont invités à enrichir, valider ou corriger les lectures faites par leurs camarades.

## Phase 2

### Orale

L'activité de lecture peut se dérouler sur trois moments successifs au cours de la semaine :

- Un temps de lecture par le maître qui insistera particulièrement sur les temps de description concernant Gaëlle. Puis lecture en autonomie des deux chapitres.
- Un temps de lecture en autonomie (chapitres 13 et 14, pp. 115 – 124).
- Un temps de lecture expressive en classe par les élèves (chapitres 15, pp. 125 – 135).

### **Lecture offerte/autonome :**

Les chapitres 11 et 12 (pp. 101 – 114) sont lus par l'enseignant à la classe. Ces deux chapitres sont importants, car Noé apprend que Lila ne viendra pas et rencontre une petite fille, Gaëlle. Celle-ci vit à terre et va à l'école des enfants des marinières. C'est un personnage haut en couleur.

Une fois la lecture achevée, laissez un temps de relecture en autonomie aux élèves.

Puis annoncer la consigne.

**Consigne : À l'aide de votre livre,** dans votre carnet de lecteur, notez tout ce qui vous vient à propos de Gaëlle : les mots qui la décrivent physiquement ainsi que son caractère.

### **Portrait de Gaëlle :**

- Une fille de ma taille (p. 103)
- D'un geste brutal (p. 103)
- « Deux baguettes ou je mords » (p. 103)
- Elle marchait vite (p. 104)
- Le bateau de son père s'appelle Gaëlle (p. 106)
- Une légère rougeur a coloré son visage plein de taches de rousseur (p. 106)
- Une légère rougeur (...). Ça l'éclairait (...) citrouille d'Halloween (p. 107)
- Ses yeux marron clair (p. 107)
- Cette fille était un vrai cyclone (p. 108)
- Elle m'a attaqué, bille en tête (p. 109)
- Elle vit seule avec sa mère à Conflans (p. 110)
- Son père est marinier et vit avec elle quand il revient.
- Petite bouille avec des taches de rousseur ? Elle est fine, et pas très grande (...) ? Et pas timide pour un sou ! (p. 111)
- Elle est à l'école des enfants de marinières (p. 111)
- Son visage était tout rose. (...) citrouille avec sa bougie à l'intérieur (p. 114)

Une fois ce travail achevé, en déduire le caractère de Gaëlle. C'est un cyclone, elle est décidée, pétillante et pleine d'imagination.

**Un portrait chinois** de Gaëlle peut alors être écrit dans le carnet de lecteur. Les propositions peuvent être élaborées en binôme ou données par l'enseignant.

### **À titre d'exemple :**

- Si Gaëlle était une couleur, elle serait...
- Si Gaëlle était un sport, elle serait...
- Si Gaëlle était un sentiment, elle serait...
- Si Gaëlle était une héroïne, elle serait...
- Si Gaëlle était un plat, elle serait...
- Si Gaëlle était un fruit, elle serait...

**Lecture en autonomie : chapitres 13 et 14 (pp. 115 – 124)****Avant la lecture**

**Question :** Comment Noé réagit-il avec Gaëlle ? Quelle évolution observe-t-on depuis le décès de sa maman ?

**Réponses attendues** → *Il est surpris, car elle est très décidée, il lui obéit, il joue avec elle et il rit avec elle, il devient ami avec elle, il la compare à une citrouille, mais dans sa bouche, c'est un compliment.*

Après la lecture en autonomie, demander à quelques élèves de résumer rapidement ce qu'ils ont compris : Noé et Gaëlle ne se quittent plus et deviennent très amis. Noé évoque sa mère avec Gaëlle. Celle-ci n'aime pas Homère (problème de plumes) et Noé, attristé, se confie à sa mère le soir venu.

**Lecture expressive : chapitre 15 (pp. 125 – 135)**

Durant ces deux chapitres : retour de Freddy/épisode de Noël, Noé est heureux et s'aperçoit qu'il a complètement oublié Lila. Offrande des cadeaux : bracelet/boussole.

Faire lire une dizaine de lignes par élève une fois le temps de préparation achevé. Rappeler les critères de lecture établis auparavant.

**Phase 3****Orale/activité graphique**

**Consigne :** Dans votre carnet de lecteur, vous allez dessiner une des scènes où Noé et Gaëlle sont ensemble. Puis vous recopierez l'extrait du texte lui correspondant.

Pour éviter que des élèves soient en difficulté, lister au tableau ou au TNI des propositions élaborées collectivement, par exemple :

- rencontre à la boulangerie
- Noé qui regarde Gaëlle et imagine une citrouille
- le canoé et la rencontre du pêcheur
- la dispute
- les cadeaux de Noël

**Phase 4****Orale/écrite**

Faire lire à haute voix la quatrième de couverture à un élève :

*« Noé, 10 ans, vit désormais avec ses grands-parents paternels. Ils sont mariniers et habitent sur une péniche. Ce nouvel univers plait beaucoup à Noé. Grâce à Homère, un canard qui n'aime pas l'eau, à la jolie Gaëlle, dont il tombe amoureux, et à Freddy, le capitaine du Bon Vent qui lui apprend à naviguer, Noé va découvrir au fil de l'eau l'histoire de sa vie. »*

**Première partie collective**

**Consigne :** Ce résumé correspond-il à ce que vous avez lu jusqu'à présent ?

Puis projeter ou afficher la quatrième de couverture au tableau ou au TNI. L'objectif est que les élèves complètent, grâce à la lecture faite des chapitres, les informations de ce court résumé. Les élèves peuvent réagir à partir de leurs souvenirs ou se servir de leur livre s'ils souhaitent se montrer très précis.

Pour mieux engager les élèves dans cette interaction, il sera possible de leur demander ce qu'ils savent de tel personnage ou sur telle situation.

**Exemples :**

Situation → *Noé a perdu sa mère dans un accident de voiture, il ne connaît pas son père.*

Péniche → *elle s'appelle le Nan-Ty comme...*

Gaëlle → *un cyclone, taches de rousseur...*

Au fur et à mesure des exemples, souligner les éléments complétés au tableau.

« **Noé**, 10 ans, vit désormais avec ses grands-parents paternels. Ils sont mariniers et habitent sur une **péniche**. Ce nouvel univers plait beaucoup à Noé. Grâce à **Homère**, un canard qui n'aime pas l'eau, à la jolie **Gaëlle**, dont il tombe amoureux, et à **Freddy**, le capitaine du *Bon Vent* qui lui apprend à naviguer, Noé va découvrir au fil de l'eau l'histoire de sa vie. »

### Deuxième partie en binôme

**Consigne :** Vous allez étoffer ce résumé en lui ajoutant des renseignements plus précis. Ces renseignements peuvent concerner des objets, des situations ou des personnages. Vous pourrez récrire ensuite le résumé étoffé au propre dans votre carnet de lecteur.

Leur distribuer la quatrième de couverture tapée sur format A5 avec interligne double afin qu'ils puissent souligner et noter rapidement ce qu'ils veulent ajouter ou modifier. Les laisser souligner les éléments qu'ils vont développer. Les élèves les plus en difficulté peuvent ne traiter que quelques éléments.

**Bien leur préciser** que certains renseignements seront développés dans la phrase sans qu'ils soient à côté du nom ou de la situation : le texte pourra donc légèrement changer. Préciser également, en lien avec l'étude de la langue, qu'ils doivent produire des phrases complexes. D'autres exigences peuvent être posées en fonction de ce qui a été étudié en classe.

### À titre d'exemple :

« **Noé**, 10 ans, vit désormais avec **ses grands-parents paternels**. Ils sont mariniers et habitent sur **une péniche**. Ce nouvel univers plait beaucoup à **Noé**. Grâce à **Homère**, un canard qui n'aime pas l'eau, à la **jolie Gaëlle**, dont il tombe amoureux, et à **Freddy**, le capitaine du *Bon Vent* qui lui apprend à naviguer, Noé va découvrir au fil de l'eau **l'histoire de sa vie**. »

*Noé vient de perdre sa mère dans un accident de voiture et ne connaît pas son père. À 10 ans, il vit désormais avec ses grands-parents paternels Grand-pa et Mamina. Ils sont mariniers et habitent sur une péniche, le Nan-Ty. Ce nouvel univers plait beaucoup à Noé qui apprend à conduire le bateau. Grâce à Homère, un canard qui n'aime pas l'eau et qui est « tout un poème » selon Grand-pa, à la jolie Gaëlle qui devient un cyclone tout rose et dont il tombe amoureux, et à Freddy, le capitaine du Bon Vent qui lui apprend à naviguer et à faire de la guitare, Noé va découvrir au fil de l'eau l'histoire de sa vie... et son père.*

## SÉANCE 6 - DÉNOUEMENT ET EXPLICATIONS

### Objectifs de la séance

- Élaborer et répondre à des questions de compréhension simple.
- Lire les chapitres 16 à 20 (pp. 137 – 169) : le jour de l'an, tempête/le drame/sauvetage/fuite et réconciliation/tout est bien qui finit bien.
- Prendre part à un dialogue : prendre la parole devant les autres, écouter autrui, formuler et justifier un point de vue.
- Préparer sa lecture : lire une dizaine de lignes en respectant la ponctuation et le ton.
- Étudier un champ lexical : péniche et mariniers.



### **Déclinaison de la séance**

1. Résumé des précédents chapitres à l'oral.
2. Lecture des chapitres 16 à 20 : lecture offerte, autonome et expressive.
3. Savoir écouter et donner son avis autour d'un débat sur le mensonge.
4. Élaboration d'un abécédaire en groupe collectif et d'un panneau collectif

### **Phase 1**

#### **Orale**

**Consigne :** Imaginez qu'un camarade a commencé à lire Noé et que les chapitres 11 à 15 ont disparu du livre. À vous de lui résumer ce qui s'est passé. Que pouvez-vous lui raconter ?

#### **Réponses attendues à titre d'exemple :**

- Noé a rencontré une fille qui s'appelle Gaëlle, elle a du caractère.
- Tous deux deviennent amis et jouent ensemble.
- Noé et Gaëlle sont amoureux, Noé se confie à elle, mais ils se disputent aussi.
- Freddy revient et Noé est heureux de le revoir.
- Noé arrive, ils se font des cadeaux, Noé reçoit un téléphone. Il offre un bracelet à Gaëlle et reçoit une boussole de sa part.

### **Phase 2**

#### **Orale**

#### **Lecture offerte autonome**

Les chapitres 16 et 17 (pp. 137 – 151) sont lus par l'enseignant à la classe. Ces deux chapitres sont importants, car la tempête éclate au sens littéral comme symbolique. Venus saluer Freddy, la tempête éclate et le *Bon Vent* est en difficulté. À la fin des deux chapitres, Noé comprend que Freddy est son père.

Une fois la lecture achevée, vérifier la compréhension de l'évènement principal en demandant : Quel est l'évènement qui permet à Noé de comprendre la vérité ?

- *La plaque du bateau qui se détache : le Marie-Noé*

Puis annoncer la consigne :

**Consigne :** **À l'aide de votre livre**, dans votre carnet de lecteur, résumez en quelques lignes les trois évènements qui vous semblent importants dans ces deux chapitres.

#### **Réponses attendues :**

- *La tempête fait couler le Bon Vent (p. 146)*
- *Noé comprend que Freddy est son père (p. 149)*
- *Furieux et révolté, il pousse Freddy à l'eau (p. 150)*

#### **Lecture en autonomie : chapitres 18 et 19 (pp. 153 – 164)**

Après la lecture en autonomie, demander à quelques élèves de résumer rapidement ce qu'ils ont compris.

**Consigne :** Que réalise Noé quand il regarde les cartes de Freddy que sa grand-mère a mis à sécher ?

- *Il se rend compte que sa mère a été trop loin dans sa volonté de ne pas pardonner. Il se rend compte qu'il peut devenir comme elle et il ne le souhaite pas.*

#### **Lecture expressive : chapitre 20 (pp. 165 – 169)**

Faire lire une dizaine de lignes par élève une fois le temps de préparation achevé. Noter au tableau les critères de lecture établis auparavant, par exemple :

- la fluidité de la lecture,
- le respect de la ponctuation,
- le ton employé durant la lecture

### Phase 3

#### Orale

**Questions :** Noé a retrouvé son père, Freddy. Mais il a fallu beaucoup d'aventures pour qu'il apprenne enfin la vérité. Quelle a été l'attitude des adultes vis-à-vis de Noé ?

**Noter** au tableau les adultes qui interviennent dans l'histoire → *Marie (maman), Grand-pa, Mamina, Freddy.*

**Lister** avec les élèves leur attitude sur l'annonce de la vérité à Noé :

→ *Marie : n'a jamais parlé de son père, a renvoyé toutes les cartes*

→ *Grand-pa et Mamina : n'ont jamais expliqué à Noé que Freddy était leur fils et donc son père.*

→ *Freddy : n'avoue la vérité qu'à la fin.*

Afficher au tableau ou au TNI la définition du premier sens de mentir :

*Dire un mensonge, affirmer ce que l'on sait être faux, nier ou taire ce qu'on devrait dire*<sup>8</sup>.

Faire relever aux élèves les deux verbes introduisant une nuance : **affirmer/nier, taire.**

Puis demander : Dans cette histoire, les adultes ont-ils menti ?

Relancer au besoin le débat en demandant, par exemple :

→ Est-ce que ne rien dire, c'est mentir ?

→ Alors, oublier de dire quelque chose, c'est mentir ?

→ Pourquoi chaque adulte n'a-t-il pas rien dit ?

→ Pourquoi ment-on ?

→ Quelles sont les conséquences ?

→ Protéger un secret, est-ce mentir ?

**Sur le carnet de lecteur,** demander aux élèves de répondre aux questions suivantes.

**Questions :** Selon toi, l'attitude des adultes envers Noé est-elle justifiée ? Qu'auraient-ils dû faire ?

### Phase 4 (cette phase peut être menée lors d'une séance ultérieure)

#### Écrite

Faire relever aux élèves, répartis en binôme, les différents termes reliés à la péniche et à la vie des marinières. Les élèves pourront alors élaborer collectivement un abécédaire comprenant un classement par ordre alphabétique, une définition et une illustration (dessin, photo...).

**Mots relevés à titre d'exemple, pouvant être complétés au fur et à mesure de la lecture du roman, des recherches, visites et exposés :**

**A** comme à *couple* (p. 81), *amarre* (p. 147), à-*terre* (p. 53/54), *avalant* (p. 36)

**B** comme *batellerie* (p. 105) *bief* (p. 62), *bollard* (p. 37)

**C** comme *chef de pont avant* (p. 81), *cul du bateau* (p. 31), *contre le flot* (p. 49), *crocodile* (p. 65)

**E** comme *école* (p. 111), *écluse* (p. 36), *écouilles* (p. 27)

**F** comme *fioul* (p. 29)

**G** comme *gilet de sauvetage* (p. 146)

**H** comme *Homère*

**P** comme *péniche, plaque* (p. 148), *plat-bord* (p. 40)

**M** comme *marinier* (p. 15), *marquise* (p. 27), *moteur* (p. 29), *musée de la Batellerie* (p. 105)

**N** comme *nœuds* (p. 71/72)

**S** comme *Seine*

**T** comme *timonerie* (p. 27)

**Z** comme *Zélande* (p. 72)

<sup>8</sup>. *Petit Robert, 2000.*

## Pour aller plus loin

*Noé* est un livre accessible qui permet de nouer le dialogue autour d'un drame terrible comme la mort d'un proche et la force de la vie quand l'amour accompagne l'enfant dans sa reconstruction. La place de la vérité, l'importance de *dire* sans trahir l'être aimé a aussi toute son importance. Après cette lecture, l'enseignant pourra, s'il le souhaite, mettre à disposition des élèves d'autres textes traitant des mêmes thèmes en lien par exemple avec une bibliothèque jeunesse.

Des prolongements sont également possibles en géographie autour des transports fluviaux ou en sciences autour de l'écosystème d'un cours d'eau. Dans tous les cas, si cela est possible, une sortie sur le terrain est à privilégier.

## ANNEXE

### Questions pour le premier chapitre

1. Comment s'appelle le jeune garçon, narrateur de l'histoire ?	<i>Noé</i>
2. Lorsque Noé raconte ce qui est arrivé, quel jour est-ce ?	<i>(p. 7) Vendredi</i>
3. Comment s'appelle la maîtresse qui dirige l'étude ?	<i>(p. 7) Mme Prigeot</i>
4. Qu'est-ce que Noé appelle « le chenil des petits chiens perdus ? »	<i>(p. 8) La garderie</i>
5. La maman de Noé a-t-elle un portable ?	<i>(p. 9) Non</i>
6. Noé a-t-il un papa ?	<i>(p. 9) Non, il est parti quand Noé avait 2 ans</i>
7. Qui vient chercher Noé ?	<i>(p. 10) Ses grands-parents, Grand-pa et Mamina</i>
8. Que sent le grand-père de Noé ?	<i>(p. 11) Le bois et une autre odeur</i>
9. Que cherche Noé dans la poche de sa grand-mère ?	<i>(p. 11) Des bonbons</i>
10. De quoi est morte la maman de Noé ?	<i>(p. 11) D'un accident de voiture</i>

### Questions pour le second chapitre

11. Où est enterrée la mère de Noé ?	<i>(p. 13) Au cimetière des Bleuets</i>
12. Comment s'appelle la meilleure amie de Noé ?	<i>(p. 14) Lila</i>
13. Quel trait de caractère caractérise Lila ?	<i>(p. 15) Elle a peur de tout</i>
14. Avec qui Noé va-t-il aller vivre ?	<i>(p. 15) Avec ses grands-parents</i>
15. Comment la mère de Noé appelle-t-elle son père ?	<i>(p. 16) <math>3 \times 1 = 0</math></i>
16. Noé va-t-il parler à son père le jour de l'enterrement ?	<i>(p. 19) Non et il crie qu'il ne l'aimera jamais</i>
17. Cite un objet que Noé va emmener avec lui.	<i>(p. 19) Au choix : photos, pull</i>
18. Dans quelle ville Noé se rend-il avec ses grands-parents ?	<i>(p. 20) Conflans</i>
19. Que signifie <i>Nan-Ty</i> ?	<i>(p. 21) Nan comme Fernand, Ty comme Kathy</i>
20. En quoi consiste le travail des grands-parents de Noé ?	<i>(p. 15 ou 21) Ils sont marinières</i>