

GRAND CONCOURS BD

**J'AI ME LIRE
MAX!**

avec

Mortelle
ADÈLE



Fiche d'accompagnement pédagogique

proposée par Antony SORON,

maître de conférences HDR, agrégé de lettres modernes, formateur à l'ESPE Paris Sorbonne.

Objet de la fiche : le magazine *J'aime lire Max* invite ses lecteurs à participer à un « Grand concours BD » consistant à inventer la suite d'une planche extraite d'un album de la série *Mortelle Adèle*, créée et scénarisée par Mr Tan (Antoine Dole) et dessinée par Diane Le Feyer

Date de remise de la planche de BD : le formulaire de participation et la planche de BD (à télécharger sur www.bayardeducation.com) doivent être postés au plus tard **lundi 12 novembre 2018**, le cachet de la poste faisant foi.

Âge des élèves possiblement concernés par le concours : le concours s'adresse à des lecteurs âgés de moins de 14 ans.

Fonction de la fiche : l'idée est de proposer un cadre d'accompagnement à la réalisation de la planche de BD demandée par le concours, correspondant à une courte unité d'apprentissage d'une durée d'une semaine : soit 4 heures de travail en classe à répartir de façon spécifique en fonction de l'emploi du temps des classes concernées.

Pertinence du choix de *Mortelle Adèle* par rapport aux programmes de cycle 3

En termes de prescriptions de lecture :

- pour le CE2 et les deux années du cycle 3 à l'école élémentaire, prescription de lecture d'œuvres relevant du champ de la **littérature de jeunesse contemporaine** ;
- en sachant que ces œuvres doivent relever de genres ou sous-genres variés comme des contes, romans, recueils de nouvelles, pièces de théâtre, recueils de poésie, **albums de bande dessinée**, albums.

En termes d'objectifs d'apprentissage :

- **identifier les personnages d'une fiction**, les intentions qui les font agir, leurs relations et l'évolution de ces relations ;
- **comprendre l'enchaînement chronologique et causal** des événements d'un récit, percevoir les effets de leur mise en intrigue ;
- repérer l'ancrage spatio-temporel d'un récit pour en déduire son **rapport au réel** et construire la **distinction fiction-réalité** ; commencer à organiser un classement des œuvres littéraires en fonction de leur rapport à la réalité (**récits réalistes**, historiques, merveilleux, **fantastiques**, de science-fiction ou d'anticipation, biographiques, etc).

Pertinence littéraire du choix de *Mortelle Adèle*

La série *Mortelle Adèle* mélange avec une grande réussite **trois ingrédients narratifs stimulants**. Le succès éditorial des albums consacrés aux aventures d'Adèle et ses camarades est d'ailleurs confirmé par l'adaptation des albums en série d'animation.

1. Il s'agit d'abord d'un récit graphique extrêmement drôle notamment à partir du **comique langagier** des personnages. Adèle possède une personnalité hors du commun. Elle a un très fort caractère et ne mâche pas ses mots.

2. *Mortelle Adèle* narre les aventures d'une petite fille dans la lignée littéraire de la Sophie de la Comtesse de Ségur et de Fifi Brindacier d'Astrid Lindgren. Désireuse de tout comprendre et prompte à vouloir impressionner les autres, elle ne craint pas de braver les interdits, comme l'indique le titre de l'une de ses aventures, *L'expérience interdite*.

3. *Mortelle Adèle* a la vertu de mettre en scène un petit groupe de personnages: Ajax, Geoffroy, Jade et Miranda, les souffre-douleur de la «terrible» petite héroïne et de son ami imaginaire Magnus, toujours partant pour l'accompagner dans ses bêtises.

Il s'agit par conséquent d'un **récit très dynamique porté par des répliques très percutantes et un graphisme très accrocheur**.

Mise en œuvre du projet d'écriture

- Pour ce qui concerne les classes de CE2, CM1 et CM2, chaque «phase» peut correspondre à une plage horaire: en ce cas, une «étape» peut être subdivisée entre la matinée et l'après-midi.
- L'organisation retenue reste dépendante de l'autonomie des élèves, de leur emploi du temps et de leur degré d'investissement dans le projet.
- Toutefois, il ne faut pas étirer le temps de réalisation au-delà de deux semaines (grand maximum).



1^{ère} étape

Phase 1 : dominante « oral » – lecture/compréhension – travail collectif

Projeter au tableau la page 1 du kit de participation au « Grand concours BD spécial classes ». Il s'agit d'emblée d'une **activité de lecture** et de décodage des informations données. Il est essentiel de ne pas passer trop vite sur cette étape préalable afin que chaque élève comprenne **les enjeux et les contraintes du concours**. Les programmes de cycle 3 invitent d'ailleurs à intégrer dans les corpus de textes retenus en classe des énoncés impliquant des documents (image + texte) **à valeur informative**.

La lecture du document projeté par l'enseignant gagnera à être étayée à partir du questionnement suivant :

- quoi ? Un grand concours BD ;
- pour qui ? Des lecteurs de moins de quatorze ans ;
- jusqu'à quand ? 12 novembre 2018 ;
- pour quoi faire ? Réaliser la suite d'une planche de BD ;
- à partir de quoi ? Le début d'une planche de BD des histoires de *Mortelle Adèle*.

Phase 2 : dominante « oral » – lecture/compréhension – travail collectif

Projeter au tableau la planche de l'album *Mortelle Adèle* (p. 4 du kit de participation à télécharger). Prévoir ensuite trois axes de questionnement :

1. Sur l'histoire elle-même : « Que voit-on ? », « Que se passe-t-il ? »
2. À partir des réactions des élèves : « Connaissez-vous ce personnage ? », « Êtes-vous surpris en regardant cette planche ? »
3. Ouverture vers un **point de langue** : conduire les élèves à s'interroger sur la **désignation** de l'héroïne. Pourquoi « mortelle » Adèle ? Comment comprendre ici l'**usage de l'adjectif qualificatif** ? Les élèves arriveront sans mal au **sens figuré** de « mortelle » très employé dans leur propre langage. On sera alors à même de leur faire trouver des **synonymes** comme « géniale ».
4. Sur le support du récit : il s'agit d'une bande dessinée. Donc un « genre » narratif qui mêle image et texte selon une codification particulière. Les élèves doivent **a minima** retenir le sens des mots **planche, vignette** et **bulle**.

Phase 3 : dominante « graphique » – travail individuel – support « brouillon »

1. Sans que la planche de BD soit affichée au tableau, représenter « de mémoire » et de manière rapide une planche de BD type : soit le cadre de la planche, avec au moins une vignette comprenant un personnage schématisé et une bulle.
2. On projette à nouveau la planche de référence et les élèves doivent reproduire même grossièrement sa structure sur une deuxième feuille de brouillon.
3. Les élèves placent une croix dans les cases dessinées et comptent le nombre de vignettes à réaliser (6).
4. Conclure sur le fait que la scène que l'on doit inventer doit tenir en **six moments** (ou si l'on préfère **six scènes** (ou épisodes) liées entre elles par un fil conducteur narratif).

Phase 1 : dominante « graphique » – travail individuel

1. Projeter au tableau la page 2 (présentation des personnages) du kit de participation au « Grand concours BD spécial classes ». Demander aux élèves de reproduire sur leur brouillon le contour du visage des personnages observés en les plaçant chacun dans une vignette : Adèle, Magnus, Ajax, Geoffroy, Jade et Miranda. L'idée est d'en rester dans un premier temps à des **esquisses** sans utiliser la couleur.

2. Demander aux élèves de faire parler chacun des personnages dessinés dans une bulle en fonction de l'information préalable sur chacun d'entre eux :

Exemple : Geoffroy, « amoureux fou de Mortelle Adèle » pourrait s'exclamer : « Je ferai tout ce que tu voudras, Adèle ! » ou « Adèle, je t'aime ! ».

➡ On travaille ici de façon libre afin que les élèves appréhendent par eux-mêmes les contraintes graphiques du genre de la bande dessinée : dessiner dans une case en incluant une bulle comportant un certain nombre de mots.

Phase 2 : dominante « oral » – travail collectif

1. Projeter la planche de BD (p. 4 du kit de participation). Relire collectivement les premières bulles.

• Poser la question suivante aux élèves : « Quelle est la situation de départ ? »

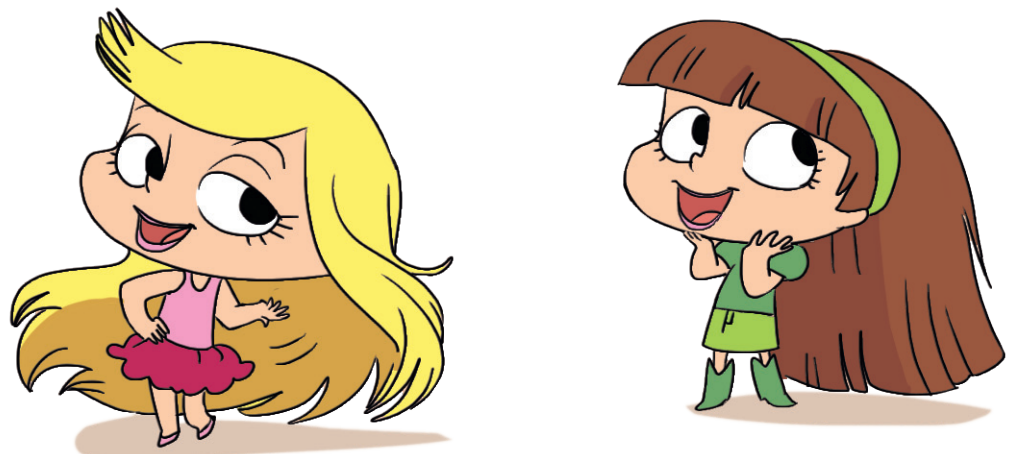
• Réponse : Adèle a une nouvelle idée. Elle s'imagine présentatrice d'une émission diffusée sur YouTube : émission où un invité (ou plusieurs) va être soumis à une expérience et non des moindres puisqu'elle est qualifiée d'interdite. En l'occurrence, **le thème** (sous la forme d'une question) est annoncé dans la bulle de la deuxième vignette : « **La vérité sort-elle vraiment de la bouche des enfants ?** » Quant au **premier invité**, découvert dans la troisième vignette, il s'agit de **Geoffroy** qui apparaît avec sa naïveté habituelle observable dans sa réplique : « Bonjour à tous ! Et bonjour à ma maman si elle regarde l'émission ! »

2. Ouverture vers un point de langue et parallèlement vers un point d'Éducation Morale et Civique.

• **Langue** : « La vérité sort de la bouche des enfants » est une affirmation. Or, cette phrase est transformée en une question dans le propos d'Adèle.

• **E.M.C** : cette affirmation est-elle totalement valable ? Ne faudrait-il pas la nuancer ? En réfléchissant sur ce point, il est possible que l'imagination des élèves commence à « dessiner » une scène en relation avec cette affirmation « discutable ».

Exemple : Geoffroy peut énoncer un mensonge pour impressionner Adèle en présentant ce mensonge comme une vérité.



3. Selon la modalité de la dictée à l'adulte (les élèves disent et le professeur des écoles écrit au tableau), demander aux élèves d'imaginer comment pourraient s'enchaîner les vignettes et quels personnages elles pourraient inclure.

➔ Les inviter à ne pas forcément inclure tous les personnages ou alors pas sur toutes les vignettes en même temps. Corrélativement, leur suggérer de ne pas en rester à deux personnages même si ce sont les plus importants de la planche.

4. Reprendre quelques propositions et se demander collectivement: «Est-ce que cela est en rapport avec le début de l'histoire?». Si l'observation suivante n'a pas encore été formulée, demander aux élèves de décrire un élément important des accessoires visibles d'Adèle: **un miroir frontal comme celui d'un chirurgien**. Ce qui laisse supposer que la petite fille a en tête une «expérience» dont le cobaye est Geoffroy.

Phase 3 : dominante « écrit » – travail individuel

1. Répondre par écrit aux questions: « Que va-t-il se passer dans ma suite? », « Qui seront les personnages principaux? »

2. Réfléchir aux six étapes de l'action en écrivant une phrase qui résume chacune d'elles. Possibilité d'utiliser une fiche alignant les vignettes horizontalement en formant une chaîne.

➔ Pour un élève non « expert », il est beaucoup plus simple de concevoir une trame selon un axe horizontal que selon un axe vertical, a fortiori selon la répartition des vignettes imposée par la planche de référence.

3. Faire des premiers tests de couleurs (utilisation de crayons de couleur) sur la chaîne horizontale.

➔ On demandera aux élèves de reformuler quelles couleurs sont majoritairement utilisées dans les vignettes initiales de la planche de *Mortelle Adèle* à compléter.



3^{ème} étape

Phase 1 : réalisation – travail individuel

1. Distribuer aux élèves la planche de référence photocopiée.
2. Rappeler aux élèves qu'ils doivent partir de leurs premières esquisses.
3. Tracer le contour des personnages au crayon.
4. Écrire les bulles.
5. Poursuivre le travail avec rajout des couleurs.
6. Finaliser le travail.

- ➡ En passant dans les rangs, insister sur les consignes suivantes :
- ne pas trop compliquer l'histoire.
 - ne pas multiplier les personnages sur une vignette.
 - chercher **avant tout à être drôle** soit par le dessin soit par le texte.

Phase 2 : exposition – travail collectif

Affichage collectif des réalisations avant envoi postal.
Commentaires sur l'intérêt de cette activité.

Phase 3 : prolongement – travail collectif

Présenter des livres (romans, albums, BD) le cas échéant par voie numérique à l'aide d'Internet en relation avec *Mortelle Adèle*, comme *Les malheurs de Sophie* ou *Fifi Brindacier*.

- ➡ En utilisant le lien ci-dessous, il est possible d'afficher à l'aide du vidéoprojecteur d'autres planches de la série *Mortelle Adèle*. Ce qui peut induire une activité de lecture à haute voix avec un, deux, voire trois élèves énonçant respectivement les bulles de chacun des personnages.

<https://www.actualitte.com/article/edition/sans-filtre-mortelle-adele-depasse-le-million-d-exemplaires-gniarffff/88162>

