



Fiche d'accompagnement pédagogique

proposée par Antony SORON,

maître de conférences HDR, agrégé de lettres modernes, formateur à l'ESPE Paris Sorbonne.

Objet de la fiche : *Mes premiers J'aime lire* propose à ses jeunes lecteurs abonnés ou occasionnels de participer à un concours de poésie consistant à « inventer un poème sur ton animal préféré ».

Date de remise du poème manuscrit : le concours est ouvert jusqu'au 21 décembre 2018.

Âge des élèves potentiellement concernés par le concours : le concours s'adresse à des lecteurs âgés de 8 ans au plus à la date de clôture du concours. En conséquence, il est exploitable par des professeurs des écoles ayant en responsabilité des classes de cycle 2.

Fonction de la fiche : l'idée est de proposer un cadre d'accompagnement à la réalisation du poème, correspondant à une courte unité d'apprentissage d'une durée d'une semaine : soit 3 heures d'activités à répartir de façon spécifique en fonction de l'emploi du temps des classes concernées.

Pertinence du concours par rapport aux tenants et aboutissants de l'activité d'écriture au cycle 2 telle que définie dans les programmes

- L'apprentissage de la compréhension de l'écrit se construit simultanément au travers des **activités de lecture et d'écriture**, dans un esprit de cohérence et de complémentarité.
- Les allers et retours entre **compréhension et production orales** d'une part, **compréhension et production écrites** d'autre part, contribuent à l'accès progressif à l'écrit structuré, pour traduire sa pensée tout en respectant les contraintes liées à la forme.
- Parallèlement au perfectionnement du **geste graphique** et à l'apprentissage de la copie, les élèves sont confrontés à la **production d'écrits de formes et de genres divers, en appui sur les textes lus**, étudiés. Ils s'approprient ainsi des stéréotypes à respecter ou à détourner, dans un souci de communication.
- **La pratique de la relecture** pour améliorer son texte s'articule avec les activités de lecture et les activités dédiées au sein de la classe, conduites avec bienveillance par le professeur qui encourage la collaboration entre pairs.

Pertinence du thème retenu : ton animal préféré

• **Enjeu littéraire** : le thème de « l'animal préféré » est fécond en poésie. On compte nombre de grands poèmes qui font l'éloge d'un animal. Dans *Les voix intérieures* à titre d'exemple, Victor Hugo vante les mérites de la vache ; dans *Les Fleurs du Mal*, Charles Baudelaire en fait de même pour le chat. Cela étant, les élèves de cycle 2 seront sans doute plus sensibles au poème de Francis Jammes, « J'aime l'âne », et encore plus assurément à celui de Jean-Luc Moreau, « L'éléphant », extrait du recueil *Les poèmes de la souris verte* (2003) :

*L'éléphant si grand, si lourd,
L'éléphant, c'est un amour !
Chez les bêtes comme ailleurs,
Les plus gros sont les meilleurs...*

L'activité d'écriture engagée sera donc facile à apparenter à des lectures de poèmes courts et variés, à l'exemple de ce dernier.

• **Enjeu de construction personnelle de l'élève** : l'enfant est, en règle générale, très attaché aux animaux. Même si *Mémoires d'un âne* (1860) de la Comtesse de Ségur montre des garnements pas toujours très affectueux avec Cadichon, on observe globalement une authentique familiarité entre l'animal et l'enfant. Aussi, à partir de cette relation naïve et naturelle, sera-t-on à même d'ouvrir le questionnement sur ce que représentent les animaux pour les hommes :

- ce qu'ils leur apportent ;
- comment ils peuvent communiquer avec eux tout en ne s'exprimant pas avec le même langage, etc.

À ce petit jeu du débat philosophique à partir d'un exemple concret comme « le bébé panda du zoo de Beauval », « mon chien » ou encore « la tortue que j'ai recueillie dans mon jardin », les jeunes élèves ont toutes les chances de formuler des réflexions très perspicaces et, à tout le moins, affichables au tableau.

• **Enjeu d'étude de la langue** : le participe passé « préféré » en position d'adjectif qualificatif justifiera d'être travaillé à la fois au plan lexical et syntaxique. En ce qui concerne le vocabulaire, on cherchera à préciser le sens de « préféré » : soit celui ou celle qui est élu ou choisi. En clair, l'animal préféré n'est pas forcément celui que l'on possède. Sa propriété tient au fait que même en pensée ou en rêve, on y est attaché.

En ce qui concerne la syntaxe, on pourra facilement jouer sur des manipulations comme dire autrement « mon animal préféré ». Exemples : l'animal *que je préfère* ou l'animal *qui me plaît le plus*. Ce travail de substitution, même rapidement mené à l'oral, pourra constituer un élément déclencheur de la production écrite.

• **Enjeu d'interaction oral/écrit** : « L'animal préféré » est un thème qui fait parler les enfants, y compris ceux de maternelle. Chacun a au moins une « petite » idée, qui d'ailleurs renvoie à une situation très concrète. Il sera par conséquent assez naturel de « faire parler » les élèves des animaux et de la relation qu'ils ont avec eux avant qu'ils en tirent « la substantifique moelle » dans leur poème.

Mise en œuvre du projet d'écriture

- L'idée est d'organiser une « semaine de l'animal préféré » au terme de laquelle chaque élève de la classe devra aboutir au court poème attendu dans le cadre du concours.
- Pour les élèves encore non scripteurs, le professeur des écoles devra recourir à la dictée à l'adulte.
- Le cadre pédagogique proposé peut induire un projet plus vaste. Il importe, par conséquent, d'en avoir une relecture relative à sa propre programmation annuelle. En effet, il contient en germe des possibilités de développement tant sur le plan de la lecture de poème que celui de la production orale (débat philosophique). On parle en effet beaucoup, aujourd'hui, du mauvais traitement des animaux : chiens qu'on abandonne, conditions d'élevage ou d'abattage, etc.

Cependant, il peut aussi n'être considéré que dans sa perspective la plus stricte : c'est-à-dire mettre les élèves en situation de préparer un concours d'écriture, sachant que certains d'entre eux n'y auraient pas pensé sans l'initiative de l'enseignant.



1ère étape

En fonction de la classe en responsabilité, on peut imaginer deux déroulements possibles sur une journée :

- soit on place la phase 1 le matin et la phase 2 l'après-midi ;
- soit on enchaîne les deux phases sur une même demi-journée.

Phase 1 : dominante « oral » - lecture/compréhension – travail collectif

Projeter au tableau l'annonce téléchargeable du concours « Écris un poème ». Il s'agit d'emblée d'une **activité de lecture** et de décodage des informations données. Il est essentiel de ne pas passer trop vite sur cette étape préalable afin que chaque élève comprenne les enjeux et les contraintes du concours. Les programmes de cycle 2 invitent d'ailleurs à intégrer, dans les corpus de textes retenus en classe, des énoncés impliquant des documents (image + texte) à valeur informative. La lecture du document projeté par l'enseignant gagnera à être étayée à partir du questionnement suivant :

- **quoi ?** Un concours de poésie ;
- **pour quoi faire ?** Écrire un poème de quatre lignes sur le thème de « mon animal préféré » (informations centrales écrites en gros caractères) ;
- **pour gagner quoi ?** (informations visuelles) ;
- **pour qui ?** Des classes de cycle 2 ;
- **jusqu'à quand ?** Le vendredi 21 décembre 2018 (informations données en petits caractères au bas de la page d'annonce du concours).

Phase 2 : dominante « oral » – lecture/compréhension – travail collectif

1. Projeter au tableau la deuxième page d'annonce du concours : « Comment participer en classe ? ».
2. Relire à haute-voix le premier paragraphe intitulé « Faire écrire aux élèves un poème sur leur animal préféré ».

➔ Le texte se veut très concret en donnant des embryons de réponses possibles comme « l'animal qu'ils rêveraient d'avoir », « l'animal sauvage qu'ils préfèrent » ou encore « celui qu'ils trouvent le plus beau dans la nature »...

3. Les enfants sont invités à fermer les yeux et faire silence afin d'essayer de se représenter dans leur tête leur animal préféré.

4. Les élèves énoncent les uns après les autres, en fonction de leur inspiration du moment, l'idée et/ou l'image qu'ils ont de leur animal préféré. L'enseignant pourra embrayer les réponses en posant la question : Si je te demande quel est ton animal préféré, tu penses à quoi ?

➔ Il peut s'agir d'un animal familier ou sauvage.

➔ Il peut correspondre à son animal de compagnie, à celui d'un camarade ou d'un membre de la famille.

➔ On pourra s'attendre à deux types de réponses : minimalistes comme « Mon chat Félix » ou plus étoffées comme « le petit panda du zoo car il est tout mignon ». À partir de là et en fonction du temps restant, il y a la possibilité de réclamer une justification rapide du choix de tel ou tel animal.

2ème étape – dominante « lecture »

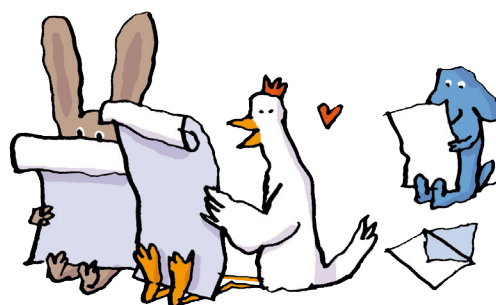
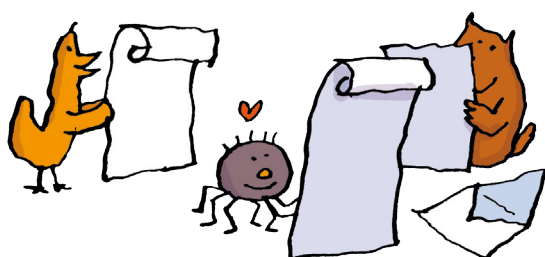
Phase 1 : écoute d'un poème, « L'éléphant » de Jean-Luc Moreau – oral – travail collectif

1. Procéder d'abord à un temps de « pré-lecture » du poème « L'éléphant » de Jean-Luc Moreau, extrait du recueil *Les poèmes de la souris verte* (2003).
2. Lire à haute voix le texte.
3. Demander aux élèves ce qu'évoque le poème. Faire ressortir deux éléments importants : le poète parle d'un éléphant et il valorise cet animal.
4. Leur faire reformuler le fait qu'en seulement quatre vers et deux rimes, le poème parvient à suggérer la qualité essentielle de l'éléphant (« un amour » donc affectueux) alors qu'il peut apparaître au départ impressionnant, « si grand, si lourd » :

*L'éléphant si grand, si lourd,
L'éléphant, c'est un amour !
Chez les bêtes comme ailleurs,
Les plus gros sont les meilleurs...*

Phase 2 : dessin – travail individuel

1. Demander aux élèves de se représenter dans leur tête leur animal préféré.
 - ➔ Leur proposer de le dessiner.
 - ➔ Matériel : feuille, crayon à papier, crayons de couleurs.
2. Demander ensuite aux enfants, tout en montrant leur dessin, d'expliquer ce qu'ils ont cherché à mettre en valeur.
 - ➔ Noter leurs réponses au tableau. Exemple : « ses petites oreilles ».



3ème étape – dominante « écriture »

Phase 1 : formalisation des contraintes d'écriture du poème

1. Afficher au tableau le formulaire téléchargeable où devra être recopié le poème. Faire constater aux élèves que le document ne comporte « que » quatre lignes. Le poème attendu relève donc d'une forme courte.

2. Demander aux élèves s'ils se souviennent du sens du mot « rime ». Les inciter à donner des exemples. Faire un test avec le mot « chien » : chien / malin – chien / coquin, etc.

3. Leur indiquer qu'ils ont le choix de faire rimer leurs phrases ou pas.

Beaucoup de questions sont susceptibles de venir à ce moment. D'où l'intérêt de travailler avec un agrandissement au tableau du formulaire que l'on pourra compléter partiellement, effacer... bref, qui sera le lieu d'essais.

➔ Le questionnement portera en particulier sur la rime. Certains élèves auront probablement envie de construire leur poème sur une seule rime. Il faut alors pouvoir leur montrer que le poème devant faire quatre lignes, s'ils souhaitent le faire rimer, ils peuvent aussi choisir deux rimes :

Une seule rime	Deux rimes
<i>Un chien rêvé Un chien admiré Un ami pour l'éternité Mon compagnon espéré</i>	<i>Mon chien et moi ne faisons qu'un Entre nous c'est promenades, rires, pas de chagrins Il me comprend, il me suit Que la vie est belle avec lui !</i>

➔ Il sera enfin possible pour eux de réaliser un poème sans rime :

Sans rime
<i>Il est si beau, ce petit être Mon chien rêvé, si parfait, si gentil Avec sa frimousse que je croise parfois Toi, mon bouledogue adoré, mon compagnon tant espéré</i>

➔ La contrainte imposée par le concours est d'écrire quatre lignes et non quatre phrases. Certains poèmes pourront donc comporter une seule phrase.



Phase 2 : essais d'écriture

Vous avez deux possibilités pédagogiques :

- **Possibilité n° 1** : distribuer aux élèves une première feuille A4 (voire de format A3) et leur donner deux conseils de Raymond Queneau sous la forme de deux poèmes, ci-dessous (en particulier les passages en gras).

<i>Un poème</i>	<i>Pour un art poétique</i>
<p>Bien placés bien choisis quelques mots font une poésie les mots il suffit qu'on les aime pour écrire un poème on ne sait pas toujours ce qu'on dit lorsque naît la poésie faut ensuite rechercher le thème pour intituler le poème mais d'autres fois on pleure on rit en écrivant la poésie ça a toujours kékchose d'extrême un poème</p>	<p>Prenez un mot prenez en deux faites les cuir' comme des œufs prenez un petit bout de sens puis un grand morceau d'innocence faites chauffer à petit feu au petit feu de la technique versez la sauce énigmatique saupoudrez de quelques étoiles poivrez et mettez les voiles Où voulez vous donc en venir ? À écrire Vraiment ? À écrire ?</p>

Dans ce premier cas, les élèves écrivent « en vrac » les mots, les expressions voire les phrases qui viennent à propos de leur animal préféré. L'idée est de les conduire à une vraie liberté d'expression.

- ➔ Pour les élèves bloqués par l'expression écrite préalable, il y a lieu de recourir à l'oralisation : l'utilisation d'un enregistreur est conseillée. Sinon, il faudra recourir à la dictée à l'adulte.
- ➔ Il est évident que la formulation la plus simple est d'ordre anaphorique : « *mon chien préféré c'est...* *Mon chien préféré c'est...* » Cela peut servir de point de départ aux élèves qui bloquent.
- ➔ On pourra accepter le pastiche du poème de Jean-Luc Moreau :

*La souris si timide, si maline,
La souris, c'est un être fragile !
Chez les animaux comme partout,
Les plus petits sont les plus doux.*

- **Possibilité n° 2** : distribuer directement un modèle photocopié du formulaire type.
Dans ce second cas, l'écriture est menée « sous la contrainte » avec d'emblée une prise en compte du format final attendu.

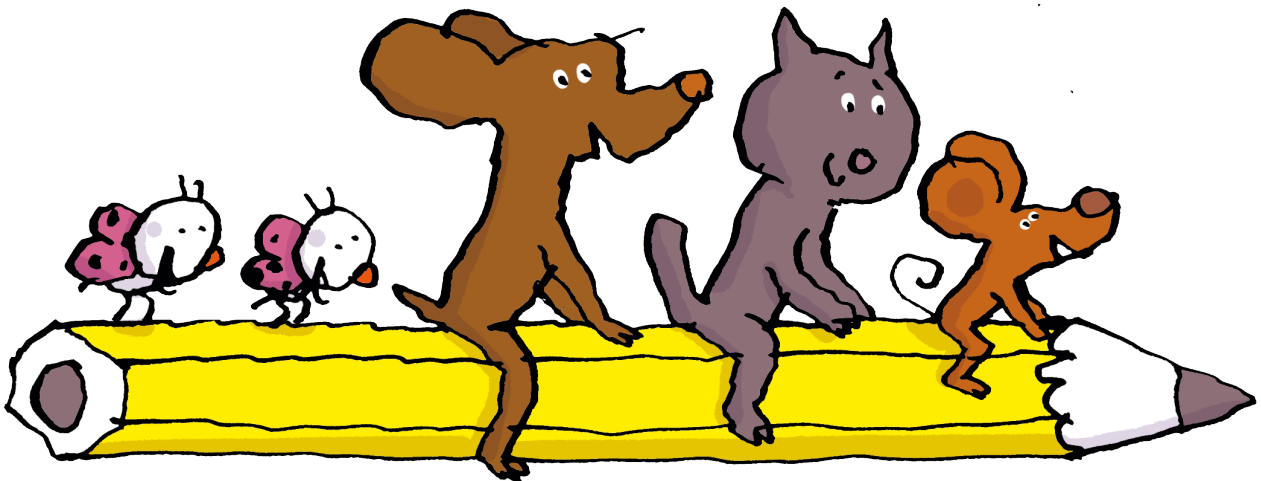
- ➔ En réalité, il n'y a pas de solution absolue : tout va dépendre de l'inspiration des élèves et de leur manière de s'engager dans l'activité.

Il va de soi que certains élèves auront fini avant les autres, notamment ceux qui vont très vite trouver l'inspiration. Pour eux, trois étapes complémentaires :

1. Finaliser le travail, avec recopie du texte après validation de l'enseignant.
2. Compléter la deuxième partie du formulaire à fonction informative sur le candidat.
3. Aider leurs camarades à corriger les erreurs présentes sur leur brouillon.

4ème étape – dominante « lecture à haute voix »

1. Chaque élève lit son poème (possibilité de l'apprendre par cœur et de le réciter).
2. Relire à haute-voix des poèmes sur les animaux : Victor Hugo, Charles Baudelaire, Francis Jammes et bien entendu Jean-Luc Moreau.
3. Vous pouvez aussi leur faire écouter aussi la chanson d'Hugues Aufray : « Le petit âne gris » (1968) : <https://www.youtube.com/watch?v=5HKxhwr21SY>



Illustrations : Pascal Lemaître.